



# ORAVSKÁ KUBÍNSKA HOLA MAGURA

■ Pavel Chrenčík, foto: autor



➤ Keď v roku 1922 uzel svetlo sveta legendárny nemecký nemý film *Upír z Nosferatu* natáčaný práve na Oravskom hrade a jeho exteriéroch, neverím, že by nejaký zahraničný turista túžil po návšteve tejto lokality (okrem satanistov).

**D**nes je situácia úplne iná a zástupy zvedavcov stoja rad na sprievodcu, aby sa dostali do útrob Oravského magnetu na turistov. Okolité chotáre však ponúka aj pre náročné srdce terénneho bajkera takmer dokonalé vyžitie v hustých horstvách severu. Nadmorská výška a drsné podmienky regiónu robia z Kubínskej Hole favorizovaného kandidáta k návšteve oproti konkurentom z neďalekých Chočských Vrchov a Malej Fatry. Bude hrebeň Magury hororom (ako *Nosferatu*) alebo spanilou jazdou? My to už vieme a radi sa o zážitok podelíme.

Za štartovací bod dnešnej tridsaťdva kilometrovej túry s takmer dvojkilometrovým prevýšením jednoznač-

ne volíme známú dedinu Oravský Podzámok, tá paradoxne leží pod notoricky známym Oravským hradom. Keďže som hlava deravá a zabudol som si tretry, po ceste v Žiline som musel kúpiť nové (účtenku pošlem do redakcie na preplatenie ☺). Nakoniec červenú Ibizu – Brumhildu parkujeme asi dvesto metrov za plateným parkoviskom (nevyzeralo v nedeľu ani strážené) pri ceste na odstavnom pruhu, čím ušetríme dve ečka. Keď šetrí naša vláda – ideme aj my príkladom. Okrem toho, že konečne prestalo pršať je to dnes druhá dobrá správa. Trasu mám prichystanú v GPS presne podľa návodu, aký bol uverejnený dve čísla *Cyklomagu* späť. Profil neskrýva prudké stúpania a ešte prudšie klesania. Najvyšší bod nás netrpezlivo

očakáva v takmer tisíc štyristo metroch a to je relatívne dosť. Jeho meno je Minčol a známy je najmä vyznávačom zimných radovánok, práve na jeho vrchole končí lanovka a z prudkých svahov popri zjazdovke padá aj downhillová trasa (tú bohužiaľ obídeme). Orientácia je dnes vcelku jednoduchá a blúdenie hrozí snáď len za hmly. Nezabudneme na početnú medvediu populáciu, no kto má „v gafoch“ nesmie do lesa! Turistický ruch je v Podzámku čulí a chvíľu kľučkujeme pomedzi tlupou detí k námestíčku. Zapínam žltú zázračnú škatuľku od Garminu a v pohode sa necháme viesť šípkou na displeji. Asfaltka smerom na Hruštín nás vyvedie k prvej odbočke doľava – tú berieme. Hneď za

zákrutou je závora, zosadíme a prehodíme bajky, aby sme v zapätí zistili, že ju stačílo jednoducho otvoriť...

Trocha zneistení ostaneme, keď zbadáme na stromoch modrú turistickú značku. Garminovská topo mapa ju má zaznačenú o kus ďalej (opäť je nepresná), nič to veď

pokračujeme a nejako to dopadne. Stúpanie je tak akurát a nebude robiť problémy ani enduro bajkom. Aj keď asfalt zásadne obchádzam, v tomto daždivom lete je to rozumná voľba a na rozdiel od hlavnej cesty do Hruštína nie je frekventovaná. Sklon trochu potrápi, najmä na

mieste značenom ako Zadný Racibor. Turistický smerovník potvrdí správny smer k chate na Kubínskej Holi. Cesta traverzuje južný svah a sem tam aj klesne – to treba znovu nastúpať. Chatu samotnú postavili v nadmorskej výške 1100 metrov. Okrem jednoduchého občerstvenia je tu aj

Výhľady sa začínajú otvárať. Orava ako na dlani.

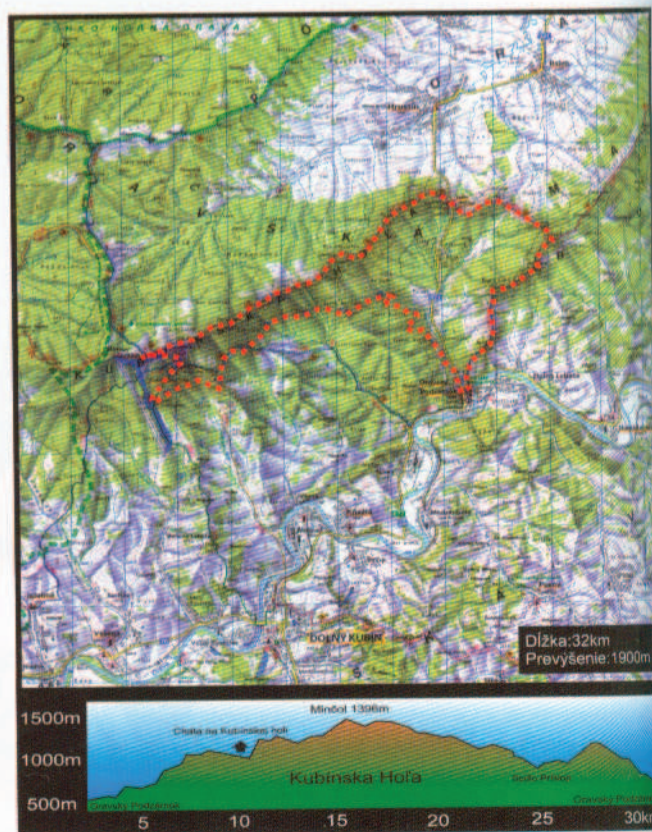
Oravský Hrad sa paradoxne týči nad Oravským Podzámkom... Oravský highlight láka denne stovky zvedavcov. Pochádza z polovice 13. storočia a najvyšší bod je 112 metrov nad riekou Oravou. Hrad je prístupný verejnosti od mája do marca. Je známy z vlnitých filmov napr. Kráľ Drozdia brada, Sokoliar Tomáš...





možnosť prespania. K chate sa dá dostať inou a opäť asfaltovou cestou z Dolného Kubína (cca 12 km a využíva ju prevažná časť bajkerov). K najvyššiemu vrcholu dnešnej trasy je tristo výškových metrov rozdiel, čo je s bruchom napráskaným doplna naozaj fuška. Prudká zväžnica nepoľaví snáď ani meter a kruté stúpanie cez holinu konečne otvára famóznú panorámu Oravy, Chočských vrchov.... Viac ako výhľady nás dnes lákajú dozrievajúce čučoriedky. Treba si tento dátum zapamätať (druhý augustový víkend), kalórie z horskej pochúťky sa dajú dotankovať po celom hrebeni. Na samotnom Minčoli je vrchol zalesnený. Z modrej značky naskočíme na

červenú. Zmena k lepšiemu je okamžitá. Úzky trail všemožne kľučkuje lúkou, ktorá je taktiež totálne zasypaná čučoriedkami. Fialové máme ruky aj ústa, ale naspäť do terénu. Druhý krát kontrolujeme koleso a zadnú stavbu, stále mám pocit akoby bajk pod nohami plával. Všetko je v úplnom poriadku a príčina je v machovom podklade, ktorý niekedy nevypočítateľne odkloní smerovanie. Je to veru zábavné a núti jazdca koncentrovať sa presne do stopy. Červená hrebeňovka pozvoľne stúpa veľmi peknými pasážami k Čiernemu vrchu a tu sa preveria základy pilotáže. Lesom je to už jedna báseň, koreňmi a kamením ozdobený chodník nedovolí ani na sekundu povoliť.



Hustý porast a vegetácia v opare po daždi pripomínajú zábery z Kanady. Ešte jedna vec sa ráta a to, že aj keď je hlavná sezóna nestretneme nikoho, okrem jednej turistky v podprsienke. Musíte uznať, že je to lepšie ako medveď. Na pár úsekoch treba zhodiť na malý prevodník a vydupať krátke stúpania. Za nimi však okamžite nasledujú hravé úseky s malými dropíkmi. Asi stometrový úsek je vyslovene zarezaný do korenistého svahu. Dobré plášte udržia aj v mokre a zostáva si ho len vychutnávať. Nálada je výborná a neskazí ju ani lesná ťažba. Zdecimovaný úsek netrvá dlho, samotného by ma zaujímalo, koľko bude trvať prírode, dokiaľ sa z podobných mizérií vystrábi. Červená značka rozhodne nevyhádza všetky tromfy a postupne odkrýva esá z rukávu. Rýchle a hlavne šliapavé úseky majú parádny rytmus (flow). Po úzkom páse to núti človeka ťahať najťažší prevod aj do miernych stúpaní a voľne to pustiť v klesaniach s cieľom nestratiť rýchlosť. Turistické značenie je dobré a zabľúdiť za dobrej viditeľnosti nie je možné. Tabuľka na vrchole Príslopu s kótou 1032 metrov naznačuje raketový pád do rovnomenného sedla s odpočítaním dvesto výškových metrov. Zábava začína – prudký sklon pasáží atakuje dnešnú maximálku. Nasleduje križovanie s lesnou asfaltkou prichádzajúcou zo severnej strany. Po nej veselo dupú XC-čkári. Znovu je tu podobná situácia ako pred horskou chatou, keď bajkeri vylezú aj zlezú dole po ceste, ignorujúc bravúrný terénny trail. Snáď to niekedy pochopíme. To, že križujeme asfaltku neznamena, že po nej klesneme a stratíme ťažko nadrenú výšku. Dá to trocha roboty nájsť po ľavej strane červeno značený



Chata na Kubínskej Holi je ideálna občerstvovačka. K najvyššiemu bodu trasy, vrchu Minčol je to len pár minút krutého stupáku. Bajkeri zásadne po schodoch!



chodník kolmo padajúci do sedla, ale výsledok sa fakt oplatí. Naozaj hlboké ryhy od lesných mechanizmov dokonale vytvarovali asi tridsať centimetrový pás stredom cesty, ktorý je ostro lemovaný pol metra a viac hlbokými stopami. Teraz sa ukáže, kto vie udržať potrebný balanc a zároveň platiť, že netreba zbytočne stláčať prednú brzdú – to je recept na vychutnanie lahôdky.

Zábava končí a les nás vypluje presne pri penzióne Prislop. Kedy, ak nie teraz si zaslúžime pivo? Posedenie na lavičke z dojedaním sladkostí dáva čas na mrknutie do mapy. Zo sedla sa dá klesnúť do Oravského Podzámku po hlavnej ceste alebo pokračovať stále po červenej značke popri malom lyžiarskom



vleku na Pofanu. Voľba je jasná a pokračujeme terénom. Dopredu upozorňujem fajnovky, že už to nebude taká paráda ako doteraz. Hneď prvé stúpanie popri vleku ma vycvičí a na kúsok zosadám. Paedr nalepený na predstavci bez zaváhania vystúpa. Zo singla je klasický traktorový „doubletrack“, čo je po našom asi niečo ako dvojko-



lajka. Za Pofanou nasleduje rovinka, po lúke dolu a zas dlhšie do kopca hore. Monotónne stúpanie nemusím, už ani tie čučoriedky tu nie sú. Ešte horšie je to v lese. Značka – neznačka, ťažiť sa musí a tak to aj vyzerá. Úplný záver k Javorovej (1033 m) tlačíme do prudkého svahu. Turistický hříbek s modrou značkou posielá doprava, čo aj sedí so

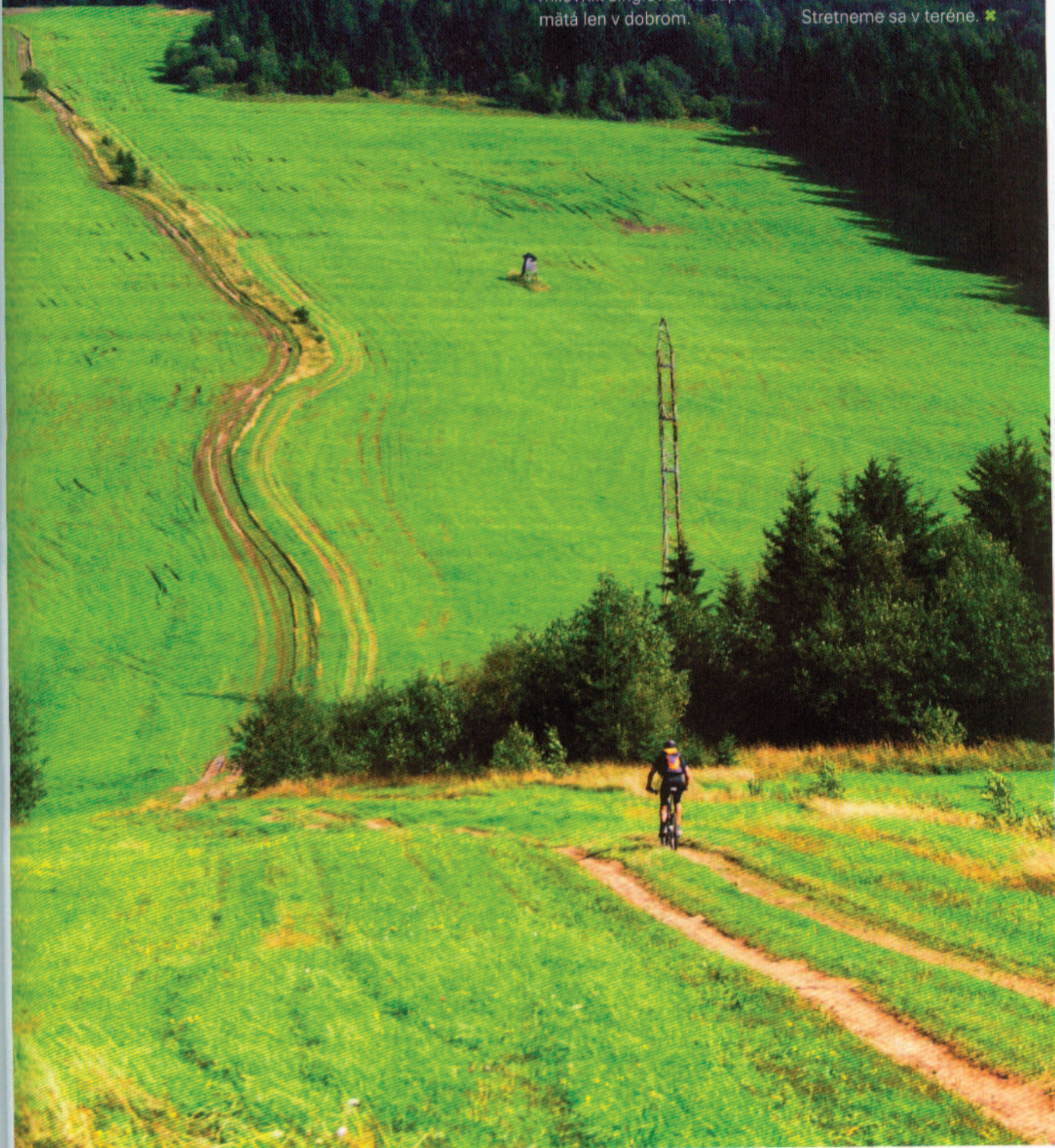
záznamom v GPS (trasa je na stiahnutie na [karpatybybike.wz.cz](http://karpatybybike.wz.cz)). Zvlnený profil prevažne klesá, netreba sa nechať zlákať najširšou cestou ale sledovať značenie, modrá značka nenápadne točí vľavo a jej sklon padá od odbočky obdivuhodne dolu. Nechýbajú staré kmene a balvany. Z lesa vylezieme priamo na

pašu ohradenú elektrickým drôtom. Turistické značenie je samozrejme stredom, ale mňa do ohrady plnej mladých býkov nedostane nikto a bez problémov ju obchádzame sprava. Ďalší gýčový výhľad na Krivánsku Malú Fatru potvrdzuje, že Orava je kus krásnej krajiny. Posledný zjazd do Podzámku je akurát

v najlepších úsekoch spomalený piatimi padnutými stromami. Zakaždým treba zosadnúť a podliezť. V sedle bajku sa to nedá obísť, čo je škoda. Na dobré sa to obráti až na lúke nad dedinou. Vôbec som to neplánoval tak presne, no niekedy sa zadarí a z poľnej cesty vyletíme hneď pri zaparkovanom

aute. Tomu sa hovorí dobrá robota! Ako krátky epilóg sa dá použiť refrén notorickej fudovej odrhovačky spievanej zásadne nad dve promile „Na Orave dobre, na Orave zdravo“ čo je úplná pravda. Trail hlavne teň hrebeňový na Kubínskej holi je odmeňnou za návštevu a každý milovník singlov si ho zapamätá len v dobrom.

A to zdravé z pesničky sú kilá čučoriedok plné vitamínov. Ak budete vážiť cestu, ako my zo západného Slovenska zvyknutý „vyprávať tvrdo“ vedzte, že tu sa používa neskutočne mäkké nárečie a nenadarmo sa hovorí takým ako ja, že za trest pôjdu do Kubína na železničnú stanicu mákčene nakladať...  
Stretneme sa v teréne. ✖



Za sedlom Príslop pokračujeme stále po červenej značke, ale namiesto technických úsekov čakajú klesania a stúpania.